

# Assessorament als alumnes amb trajectories complexes

Un manual pràctic

A large blue geometric shape, resembling a triangle or a trapezoid, occupies the bottom-left and bottom-right portions of the page, extending upwards and to the right.

**ASESORAMENT A ALUMNES**  
**AMB TRAJECTORIES COMPLEXES**

Un manual pràctic

"Assessorament a estudiants amb trajectòries complexes. Un manual pràctic" de [António Moreira Teixeira, Alícia Villar Aguilés, Alfredo Soeiro, Maria do Carmo Teixeira Pinto & João Paz](#) està autoritzat sota [CC BY 4.0](#)

## Projecte



El projecte Complex Trajectories està finançat per l'acord de subvenció Erasmus+ de la Unió Europea núm. KA203-082842, 2020-2023.

## Membres del consorci



## Taula de continguts

<b>1. INTRODUCCIÓ</b> .....	5
<b>1.1. Què vol dir assessorar els estudiants en contextos i entorns d'aprenentatge diferenciats (en línia, presencial i híbrid)?</b> .....	5
<b>1.2. Què significa trajectòries d'estudiants complexes?</b> .....	6
<b>1.3. Quines són les bones pràctiques?</b> .....	6
<b>1.4. Què és un entorn institucional facilitador: polítiques, pràctiques i cultura?</b> .....	7
<b>2. BONES PRÀCTIQUES PER A LA INTEGRACIÓ DELS ESTUDIANTS</b> .....	8
<b>2.1. Preparant l'accés a HE</b> .....	8
<b>2.2. Suport pedagògic de tutoria</b> .....	8
<b>2.3. Suport social i econòmic dels estudiants</b> .....	9
<b>2.4. Personalització dels itineraris d'aprenentatge</b> .....	9
<b>2.5. Bones pràctiques institucionals per inspirar-vos</b> .....	10
<b>3. BONES PRÀCTIQUES PER A L'ACOMPANYAMENT DELS ALUMNES</b> .....	11
<b>3.1. Prevenció de l'abandonament</b> .....	11
<b>3.2. Reorientació dels alumnes</b> .....	12
<b>3.3. Suport i inclusió dels estudiants amb necessitats especials</b> .....	13
<b>3.4. Bones pràctiques institucionals per inspirar-vos</b> .....	14
<b>4. BONES PRÀCTIQUES PER A L'ASSESSORAMENT PSICOPEDAGÒGIC I EL SUPORT A LES TRANSICIONS PROFESSIONALS</b> .....	15
<b>4.1. Avaluació psicopedagògica de l'alumnat</b> .....	15
<b>4.2. Orientació i integració de l'alumnat</b> .....	16
<b>4.3. Adoptar la diversitat de perfils d'estudiants</b> .....	16
<b>4.4. Donar suport a les transicions educatives i professionals</b> .....	17
<b>4.5. Bones pràctiques institucionals per inspirar-vos</b> .....	18

## 1. INTRODUCCIÓ

### 1.1. Què vol dir assessorar els estudiants en contextos i entorns d'aprenentatge diferenciats (en línia, presencial i híbrid)?

Els assessors tenen un paper crucial a les institucions d'educació superior (HEI) a l'hora d'ajudar els estudiants al llarg del seu recorregut acadèmic. Contribueixen a la integració reeixida dels estudiants en l'entorn institucional ajudant-los a planificar i seleccionar cursos i orientar-los sobre com assolir els objectius acadèmics i professionals. Però també segueixen i donen suport a la trajectòria dels estudiants abordant reptes acadèmics, problemes personals o conflictes que poden dificultar el progrés d'un estudiant. El paper dels assessors també inclou el seguiment del progrés dels estudiants, acompanyar-los en l'exploració d'opcions professionals i la preparació per al mercat laboral, i participar en iniciatives per millorar la resiliència dels estudiants.



L'objectiu final dels assessors és capacitar els estudiants per prendre decisions informades, fomentar el seu desenvolupament personal i acadèmic i millorar la seva experiència global d'educació superior (HE). Els assessors poden tenir un impacte significatiu en l'èxit i el benestar d'un estudiant al llarg de la seva

trajectòria d'HE.

Assessorar els estudiants en contextos d'aprenentatge diferenciats implica adaptar l'orientació i el suport educatiu per satisfer les diferents necessitats, preferències i estils d'aprenentatge dels estudiants en diversos entorns d'aprenentatge. L'IES ha de reconèixer que cada estudiant aprèn de manera diferent i ha d'ajustar la seva instrucció, avaluacions i estratègies de suport en conseqüència per crear un entorn d'aprenentatge inclusiu i eficaç.

Tanmateix, els entorns d'aprenentatge també poden ser força diversos. Aquests poden incloure configuracions d'aprenentatge en línia, presencials i híbrides. Cadascuna d'aquestes modalitats requereix utilitzar enfocaments específics. En general, la clau per assessorar els estudiants en contextos d'aprenentatge diferenciats és ser adaptables, atents i empàtics.

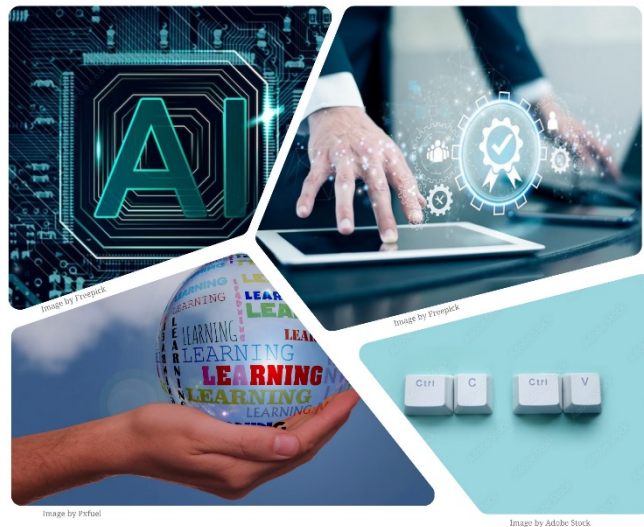
## 1.2. Què significa trajectòries d'estudiants complexes?

A diferència de la comprensió tradicional, les experiències d'èxit dels estudiants en HE no segueixen necessàriament una trajectòria homogènia, seqüencial o contínua. Per assolir la seva qualificació, els estudiants d'HE troben cada cop més la necessitat de retardar, interrompre o canviar de direcció en el curs dels seus estudis. Això no els impedeix assolir l'èxit al seu propi ritme i al seu moment.

Si reconeixem les trajectòries dels estudiants com un fenomen complex, això ens permet descriure i entendre millor com naveguen els estudiants al llarg de les seves experiències d'ESO. També ens permet identificar els recursos adequats i les bones pràctiques perquè les institucions donin suport als estudiants amb necessitats i experiències diverses per assolir els seus resultats d'aprenentatge.

## 1.3. Quines són les bones pràctiques?

El concepte de bones pràctiques es va originar en el sector privat (Gamson, 1991) i d'aquí es va exportar ràpidament al sector públic. No hi ha una definició única o consensuada. Una bona pràctica per ser considerada com a tal requereix complir quatre criteris: ser innovador, ser eficaç, ser sostenible i ser replicable (UNESCO, 2003 a Gradaille i Caballo, 2016). Cevallos, Alcívar & Cordero (2019) identifiquen les bones pràctiques com a experiències de pràctiques d'èxit realitzades amb l'objectiu d'implementar alguna estratègia, metodologia, disseny, model, modalitat o diferents processos de gestió que suposin la millora educativa, és a dir, la innovació.



Hall i Jennings (2008) proposen una gradació de bones pràctiques (incloent en aquest terme tant polítiques i programes com accions/projectes més senzills) en funció de la disponibilitat d'avaluacions científiques o quasi científiques dels resultats obtinguts. Distingeixen entre les millors pràctiques (aquelles que han demostrat ser efectives i eficients), pràctiques basades en l'evidència (que se centren en els resultats avaluats sobre la base de l'evidència empírica sistemàtica) i pràctiques "prometidores" (aquelles que encara són difícils d'avaluar i, alhora, dignes). d'atenció). A més d'aquesta gradació, cal tenir en compte les particularitats del context.

És desitjable que les bones pràctiques siguin avaluades per mostrar el seu efecte positiu i la seva transferibilitat a altres contextos.

En el context de les trajectòries complexes de l'alumnat d'ESO, identifiquem les bones pràctiques com aquelles experiències que donen suport i guien les trajectòries dels estudiants, entenent que aquestes són diverses i no necessàriament lineals. Per tant, es tracta de pràctiques encaminades a acompanyar la incorporació a la universitat de nous estudiants, canvi de trajectòries a altres estudis o a una altra institució o modalitat d'aprenentatge, trajectòries en què els anys de graduació es retarden o trajectòries de parada.

#### 1.4. Què és un entorn institucional facilitador: polítiques, pràctiques i cultura?

Actualment, la majoria dels estudiants que es matriculen en una IES no provenen de la ubicació de la institució. Poden provenir de regions o països molt diferents. A més, alguns seguiran vivint lluny del campus, assistint a classes i realitzant activitats d'aprenentatge totalment o parcialment en línia. A més, els estudiants, el professorat i el personal representen cada cop més una gran diversitat de generacions i procedències. Aquesta transformació comporta molts problemes i reptes coneguts però també nous.

Per crear un entorn facilitador, les IES han de disposar d'eines i processos que s'ocupin de la diversitat de candidats i de les tecnologies de la comunicació. Pel que fa a les polítiques, els tipus il·limitats d'IES dels candidats han de definir sistemes d'informació i d'accés per fer front a la diversitat potencial. Les polítiques han d'abordar un ampli ventall de perfils i de cultures dels participants. Tenint en compte les pràctiques, l'EL ha de tenir una actitud de millora contínua per aprendre dels altres i de les pròpies experiències. Les pràctiques han de ser fiables i flexibles per adaptar-se a les diferents necessitats, situacions i cultures. Les comunitats de les IES haurien d'adoptar la inclusió i la diversitat sent un referent social per a l'obertura i la transparència. De fet, si bé una cultura institucional basada en l'obertura i la transparència necessita temps per consolidar-se en el món acadèmic, sens dubte és fonamental per facilitar la inclusió, l'equitat i la diversitat. En aquesta mateixa direcció, les IES han de tenir una estreta connexió amb la societat per tal de garantir una bona comunicació. Una interfície adequada amb els candidats potencials és fonamental. Una presència web dinàmica i atractiva, combinada amb l'acció d'oficines especialitzades és l'enfocament adequat.

## 2. BONES PRÀCTIQUES PER A LA INTEGRACIÓ DELS ESTUDIANTS

### 2.1. Preparant l'accés a HE

L'accés fluït a l'ESO depèn de l'aportació d'informació clara sobre programes, procediments i normes burocràtiques. També pot ser molt útil per a l'IES oferir orientació sobre com organitzar una primera visita al campus, o la indicació d'una unitat d'assistència, o fins i tot informació sobre les instal·lacions a l'arribada. La primera impressió és de vegades el que compta i l'IES ha de tenir un bon començament a l'hora de tractar amb nous estudiants.

Un altre aspecte rellevant és que l'IES hauria de fer un gran esforç per conèixer els perfils, les aspiracions i les condicions socials dels estudiants entrants. Alguns estudiants nous volen aprendre, mentre que d'altres només esperen obtenir un diploma i d'altres fins i tot es refereixen a l'IES com una plataforma per accedir a nous futurs diversos. Respectar els estils d'aprenentatge dels alumnes pot ser útil per adaptar els procediments inicials d'accés i definir les activitats didàctiques. El personal acadèmic i no acadèmic ha d'estar preparat per rebre nous estudiants de diferents procedències i procedències. La formació específica és un bon enfocament per garantir aquest objectiu. A més, l'IES hauria d'estar preparat per donar suport a la integració d'estudiants estrangers. Per fer-ho han d'entendre les seves necessitats específiques. Per exemple, els estudiants estrangers han de rebre informació útil sobre com sobreviure en el nou entorn. Coses senzilles com utilitzar serveis de salut, transport o menjar poden representar un suport.

### 2.2. Suport pedagògic de tutoria

El suport pedagògic als nous estudiants a l'ESO és fonamental per la transició de l'institut a un entorn més autònom quant a activitats i opcions. Oficines dedicades per formar i informar els nous estudiants sobre com estudiar, sobre com utilitzar el temps i sobre com gestionar l'estrès d'estar en un mode de vida independent i d'estudiar.

La majoria d'IES tenen unitats dedicades a donar suport als nous estudiants, mentre que altres ho deixen a la contribució dels estudiants més grans o antics titulats. Tots dos enfocaments tenen avantatges i desavantatges. Algunes IES indiquen un mentor o tutor per a cada estudiant del personal acadèmic. Els dos es reuneixen setmanalment o amb altres intervals i l'objectiu és integrar





l'estudiant amb un membre del claustre. Aquest temps de dedicació del professorat es considera en la càrrega acadèmica facilitant així el reconeixement de la importància de comptar amb un professor que ajudi els nousvinguts.

Altres HE disposen de cursos voluntaris, en línia o presencials, per ajudar els nousvinguts a adquirir hàbits d'estudi i facilitar la comprensió del nousvingut de la vida acadèmica de l'HE. Aquests cursos es decideixen generalment en funció de cada camp d'estudi i de la cultura de la universitat o departament. Els cursos són impartits per professors de ciències de l'educació, per part del professorat més gran o per part d'alumnes més grans. En qualsevol cas, l'objectiu és afrontar amb èxit una situació comuna derivada de les diferències d'experiències acadèmiques prèvies dels nousvinguts i dels nous escenaris que s'enfronten a l'ESO en general. Aparentment, el principal motiu de l'abandonament és el fet que els nousvinguts no poden adaptar-se individualment al nou entorn de l'ES.

### 2.3. Suport social i econòmic dels estudiants

Un estudiant no pot tenir un bon rendiment si no es compleixen les condicions mínimes per al seu benestar. Un alumne que no té prou alimentació i una integració social suficient s'enfrontarà a dificultats per a rendir com s'esperava. En molts països, la inversió pública en IES representa un esforç polític important per millorar les competències i qualificacions de la població. Si no per raons socials i morals, aquesta observació econòmica s'hauria de prendre com una motivació per garantir un finançament públic adequat per a la prestació d'allotjament, menjar i roba als estudiants.

Cal tenir en compte que no tots els alumnes tenen accés al suport social en igualtat de condicions. De fet, els estudiants procedents de classes econòmiques més baixes, de grups religiosos minoritaris o de diferents ètnies, així com els estudiants amb discapacitats o comportaments inusuals solen patir un tracte desigual. L'IES ha de ser capaç d'identificar els estudiants en aquestes situacions i oferir-los el suport necessari, ja sigui extern o intern. La manca d'una clara integració de la població estudiantil és un dels principals motius d'abandonament i s'ha d'abordar de manera col·lectiva i proactiva.

### 2.4. Personalització dels itineraris d'aprenentatge

Aplicant de nou el criteri d'equitat, també és primordial que l'IES s'adoni que cada estudiant individual és una persona amb trets, personalitat i habilitats úniques. Cal seguir el rendiment de cada alumne i prendre les accions necessàries si hi ha desviacions importants. De fet, alguns dels factors que afavoreixen l'abandonament es poden identificar mitjançant l'anàlisi de les dades de rendiment dels alumnes i de la classe. L'observació de les notes i les assistències en

comparació amb el rendiment de classe, així com els informes d'anàlisi d'aprenentatge, són útils per identificar problemes amb la trajectòria d'aprenentatge dels estudiants.

És evident que una mida no s'adapta a tots, i l'ensenyament i l'aprenentatge s'han d'adaptar a les necessitats i característiques de cada alumne. En general, la majoria dels estudiants poden fer front a una manera única d'ensenyar, d'avaluació i de supervisió. Els altres necessiten la majoria de les vegades enfocaments personalitzats tenint en compte els estils d'aprenentatge, els hàbits d'estudi, els perfils intel·lectuals i l'estatus socioeconòmic. Hi ha un consens creixent sobre la inadequació dels mètodes d'avaluació actuals que apliquen el mateix examen tradicional o un estil similar d'eina d'avaluació sumativa per a tota una classe sense diferenciar-se segons els perfils dels estudiants.

Tal com afirmen Teixeira & Mota (2020), la transició digital hauria de promoure una cultura d'aprenentatge més participativa, ja que els canvis en la manera com es produeix, transmet o distribueix el coneixement i la informació en xarxes sovint escapen al control de les organitzacions i institucions. "L'aprenentatge i l'avaluació s'han de basar en la confiança i la col·laboració; així, la importància creixent dels aspectes ètics implicats" (Teixeira & Mota, 2020, 181).

## 2.5. Bones pràctiques institucionals per inspirar-vos

Podem trobar un exemple de bona pràctica al Departament d'Enginyeria Civil de la Universitat de Sains, Penang, Malàisia, que va ser recollit pel projecte Tuning Southeast Asia. L'educació basada en resultats és l'enfocament d'aquest programa i els resultats d'aprenentatge del programa estan presents a tot arreu, des de cada aula fins als graons de l'escala. L'alumnat és conscient dels motius pels quals estudia, i quin serà el valor afegit al final dels estudis. El departament disposa d'un sistema basat en un programa informàtic, COBE, Civil Outcome Based Education on cada alumne té un registre del rendiment de cadascun dels resultats d'aprenentatge del programa. Té forma de mandala i la progressió de cada alumne es registra com a percentatge de cada resultat d'aprenentatge. El registre dels assoliments és realitzat pel professorat i analitzat pel degà acadèmic i pels professors respectius. Les mesures es prenen sempre que siguin necessàries mesures correctores.

Un altre exemple de bona pràctica és l'Escola d'Enginyeria de la Universitat Jiao Tong, Xangai, Xina. Es va observar mentre participava en el projecte Tuning China. En aquest HE hi ha un departament de qualitat que també analitza el rendiment de cada classe en termes de qualificacions, mètodes d'avaluació, problemes als quals s'enfronten els estudiants i el personal acadèmic. Cada estudiant ha d'omplir regularment una enquesta que sigui universal i nominal. Això permet al departament de qualitat seguir el rendiment de cada estudiant amb les seves pròpies paraules juntament amb les entrevistes al personal acadèmic. L'enquesta sobre classe

aborda qüestions tècniques, qüestions personals, participació social i rendiment acadèmic. L'existència d'una unitat de qualitat dedicada al rendiment de l'alumnat és probablement un exemple de la preocupació de l'IES pel rendiment i el benestar dels estudiants.

Consulteu també les bones pràctiques següents per preparar la contractació d'estudiants i donar suport a la incorporació dels estudiants a les IES:

- PROGRAMA ARGÓ - Universitat Autònoma de Barcelona (Espanya)
- TESTIMONIS - QUÈ DIUEN ELS NOSTRES ALUMNES? (TESTEMUNHOS - O QUE DIZEM OS NOSSOS ESTUDANTE - Universidade Aberta (Portugal)
- CONÈIXER LA UNIVERSITAT (CONÈIXER) - Universitat de València (Espanya)
- TRANSFERÈNCIA DE CRÈDIT - Open University (Regne Unit)
- INTRODUCCIÓ AL MÒDUL DE MEDI AMBIENT ONLINE (MÓDULO D'AMBIENTAÇÃO ONLINE – MAO) - Universidade Aberta (Portugal)
- SESSIONS DE BENVINGUDA – Universidade do Porto (Portugal)
- PROGRAMA DE TUTORIA ENTRE IGUALES - Universidade do Porto (Portugal)
- ESPRIA (MILLORA DE LA TUTORIA DELS ALUMNES DE PRIMER CURS) - Universitat Oberta de Catalunya (Espanya)
- PEER TO PEER (ENTREIGUALS) - Universitat de València (Spain)
- MÒDULS D'ACCÉS - Universitat Oberta (Regne Unit)

### 3. BONES PRÀCTIQUES PER A L'ACOMPANYAMENT DELS ALUMNES

#### 3.1. Prevenció de l'abandonament

Ens referim a les bones pràctiques d'acompanyament dels estudiants quan aquestes van dirigides a estudiants que ja formen part de la universitat. Hi ha una creixent diversificació de circumscripcions estudiantils que ha resultat de l'expansió de l'ESO durant les darreres dècades del segle XX (Burke, 2016). Aquesta expansió, també anomenada procés de massificació, ha canviat considerablement l'experiència universitària i social dels estudiants i, tot i que les experiències dels estudiants poden semblar individuals, el pes del context institucional i les condicions d'estudi no són les mateixes arreu (Dubet, 2017).

Les bones pràctiques d'acompanyament de l'alumnat tenen com a principal objectiu donar suport a una major persistència i compromís. La manca d'orientació i acompanyament de bones pràctiques és una causa important d'abandonament dels estudis universitaris, sobretot durant el primer curs.

Les bones pràctiques relacionades amb l'abandonament es caracteritzen per ser preventives o reactives. Aquestes pràctiques es van implantar amb l'objectiu de prevenir possibles casos

d'abandonament i reduir les taxes d'abandonament i canvis d'estudis per la dificultat d'encaixar a la universitat.

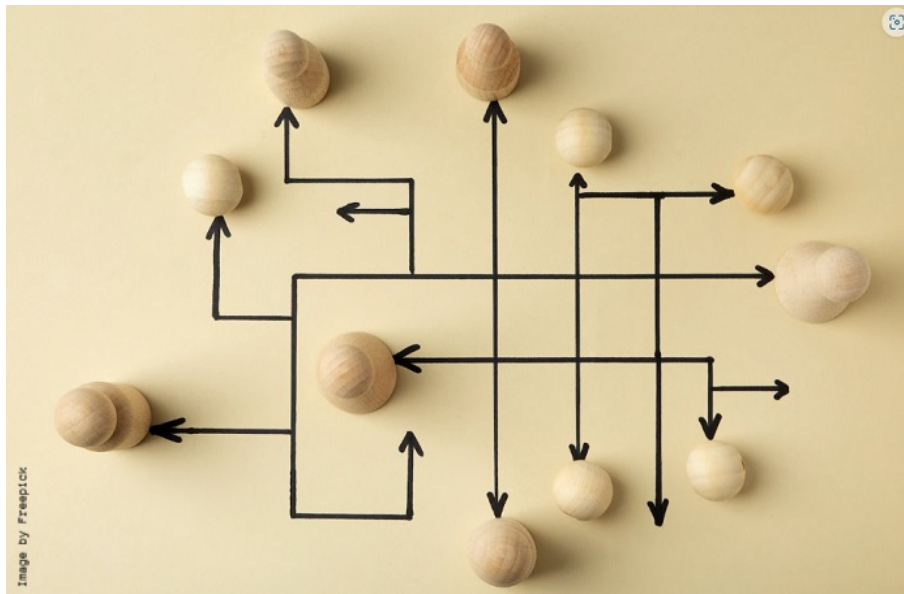
La pràctica anomenada Projecte Brúixola (Projecte Compass, Universitat Autònoma de Barcelona) n'és un exemple perfecte. Té com a objectiu establir una relació de confiança i compromís dins de la universitat, connectant estudiants universitaris i estudiants preuniversitaris. Funciona com una bona pràctica per a la prevenció de possibles casos d'abandonament per la relació de preparació per a l'accés a la universitat que s'estableix entre els estudiants que participen en el programa.

L'eina de prevenció de l'abandonament de pràctiques (Universitat Oberta de Catalunya), per la seva banda, és una eina de suport al tutor per al seguiment de l'activitat acadèmica dels estudiants recentment matriculats i rematriculats. Tutors que contactin estudiants amb risc d'abandonament mitjançant una eina per controlar la seva interacció en línia.

També val la pena esmentar la bona pràctica titulada OU Analyse (Open University). És una eina que s'utilitza per als tutors per prioritzar els contactes amb els alumnes que poden estar en risc d'abandonament. Aquestes eines permeten al tutor informació per tal de donar els millors consells sobre com superar-ho sense abandonar els estudis.

### 3.2. Reorientació dels alumnes

La perspectiva de les trajectòries complexes, com argumentem en aquest projecte, amplia la visió reconeixent que les trajectòries no sempre es desenvolupen en un sentit continu. La complexitat se centra en trajectòries de retard, interrupció o canvi. Els canvis de trajectòries necessiten establir recursos a les universitats per acompanyar la reorientació cap a altres estudis o possibilitats.



No totes les universitats consideren positiu donar suport al canvi d'estudis o a la reorientació, perquè tradicionalment s'ha entès com un fracàs. No obstant això, els canvis d'estudis impliquen una pluralitat d'experiències d'aprenentatge per als estudiants, la qual cosa té un valor social afegit, si l'HE es veu com a part d'una perspectiva més àmplia de l'aprenentatge permanent (Villar et al., 2012).

La següent bona pràctica està directament relacionada amb la reorientació en sentit positiu i considerar que la reorientació és una opció possible. Aquesta bona pràctica anomenada Semestre Réo (Réo Semestre, Université de Bourgogne) pretén ajudar els estudiants que es troben amb dificultats acadèmiques i risc d'abandonament després del primer semestre a la universitat. S'organitzen cursos de diferents temes bàsics per ajudar els estudiants que es troben en dificultats acadèmiques i risc d'abandonament després del primer semestre a la universitat.

### 3.3. Suport i inclusió dels estudiants amb necessitats especials

Les IES han desenvolupat programes i recursos per atendre trajectòries i experiències d'alumnes amb necessitats educatives especials. Aquests recursos es refereixen a l'accés, i les condicions generals per a la permanència a l'ESO amb èxit a través del suport pedagògic per garantir millors condicions per assolir l'èxit acadèmic d'aquests estudiants, com a temps extra per a exàmens i altres adaptacions.

Les universitats haurien de considerar la transició especialment sensible dels estudiants amb discapacitat durant el primer curs i fins i tot les primeres setmanes d'assistència amb una acció proactiva (Moriña, 2017).

En el nostre recull de bones pràctiques, hem identificat programes dedicats a l'atenció a l'alumnat amb necessitats educatives especials. Alguns d'ells es destaquen a continuació.

La bona pràctica denominada UVDiscacitats Voluntariat (Programa de Voluntariat UVDiscability, Universitat de València) és un programa que pretén donar suport a l'acompanyament dels estudiants amb discapacitat perquè s'integrin a la vida universitària i tinguin un accés satisfactori als recursos docents i a les estructures acadèmiques. Les accions en què col·laboren els alumnes voluntaris són l'adaptació del material a formats accessibles i la presa d'apuntes. El voluntariat és fonamental per conscienciar i acompanyar les trajectòries d'aquests alumnes amb necessitats educatives especials.

L'Estatut de l'Estudiant amb Necessitats Educatives Especials (Universidade do Porto) és un reglament intern que els permet, per exemple, disposar de més temps per concloure els exàmens. Aquesta normativa específica forma part de la política d'inclusió, que exigeix l'eliminació de tots els factors que perjudiquen l'alumnat amb discapacitat.

### 3.4. Bones pràctiques institucionals per inspirar-vos

Consulteu les bones pràctiques addicionals següents i sentiu-vos inspirat per aquestes iniciatives d'èxit:

- PROGRAMA DE DESENVOLUPAMENT DEL PERSONAL EN EDUCACIÓ A DISTANCIA I DIGITAL - Universidade Aberta (Portugal)
- MODEL PEDAGÒGIC VIRTUAL® (MPV) - Universidade Aberta (Portugal)
- PLA D'ACCIÓ TUTORIAL (PAT) - Universitat Autònoma de Barcelona (Espanya)
- OFICINA DE SUPORT SOCIAL - Universidade do Porto – Portugal
- PAGAMENT DE TARIFES A TRAVÉS DE LA PRESTACIÓ DE SERVEIS - Universidade do Porto (Portugal)
- ESTAT ESPECIAL TREBALLADORS - Universidade do Porto (Portugal)
- PLA D'ACCIÓ TUTORIAL - Universitat Oberta de Catalunya (Espanya)

## 4. BONES PRÀCTIQUES PER A L'ASSESSORAMENT PSICOPEDAGÒGIC I EL SUPORT A LES TRANSICIONS PROFESSIONALS

### 4.1. Avaluació psicopedagògica de l'alumnat

Proporcionar avaluació psicopedagògica i suport als estudiants és crucial perquè l'IES afavoreixi un entorn d'aprenentatge solidari i inclusiu. Aquestes avaluacions estan dissenyades per entendre les necessitats, els punts forts i els reptes individuals dels estudiants, especialment aquells amb dificultats d'aprenentatge, com ara la dislèxia, el TDAH o els trastorns de l'espectre autista, així com altres diferències cognitives o problemes de comportament. Això permet adaptar el suport i les intervencions, dissenyant plans de suport personalitzats per als estudiants en funció dels seus perfils cognitius i d'aprenentatge únics. Aquests plans poden incloure aspectes tan diferents com ara adaptacions acadèmiques, temps ampliat per als exàmens o tecnologies d'assistència. A més, també pot incloure intervencions dirigides i serveis d'assessorament per abordar reptes emocionals o de comportament.

En entendre les seves fortaleces i debilitats cognitives, els estudiants poden rebre suport específic per optimitzar la seva experiència d'aprenentatge. El que condueix a un millor rendiment



i èxit general. Com es va demostrar durant la pandèmia de la Covid-19, el suport a la salut mental i el benestar dels estudiants també és molt important per a les institucions d'educació superior (Teixeira & Mota, 2020). Les avaluacions psicopedagògiques sovint inclouen avaluacions del benestar emocional i psicològic dels alumnes. La detecció

precoç de problemes de salut mental permet a les institucions oferir assessorament i suport oportuns.

L'objectiu final és promoure la inclusió i la diversitat dins la comunitat de les institucions d'ESO. Serveis que ofereixen avaluació psicopedagògica i suport als alumnes d'ESO tant poden ajudar-los a passar per la transició (Educació Secundària-Gran), contribuint així a la seva integració, però també seguir-los en tota la seva trajectòria, afavorint el seu desenvolupament personal i orientació educativa.

Els principals beneficiaris són especialment els estudiants amb risc de baix rendiment per algun motiu o situació particular. En el cas de la Universitat Autònoma de Barcelona, aquests serveis s'han implantat per una especial preocupació per la salut sexual i la prevenció de la sida entre els joves, en un moment en què aquest tema constituïa un problema de salut pública.

## 4.2. Orientació i integració de l'alumnat

Proporcionar programes d'orientació i integració és fonamental per garantir una transició fluida dels estudiants a la vida de l'IES, fomentant una experiència d'aprenentatge positiva i de suport. Com és ben sabut, entrar a una IES pot suposar un canvi de vida molt important per als estudiants. És comprensible que sovint ve amb una barreja d'emoció i ansietat. Els programes d'orientació ajuden a facilitar aquesta transició proporcionant informació essencial sobre què esperar, què s'espera i qui pot ajudar a navegar per la trajectòria de l'ESO. Familiaritza els estudiants amb el seu nou entorn, creant un sentiment de pertinença que els fa sentir més còmodes i segurs des del primer moment.

Els programes d'orientació faciliten oportunitats als estudiants de connectar-se entre ells, el professorat, el personal i els estudiants actuals. Construir aquestes connexions des del principi ajuda els estudiants a formar amistats, xarxes de suport i un sentiment de pertinença, reduint els sentiments d'aïllament o de nostàlgia.

A més, aquests programes haurien de donar a conèixer els nous estudiants dels serveis de suport que s'ofereixen. incloent assessorament acadèmic, assessorament, serveis de salut i desenvolupament professional. També és fonamental que ajudin els estudiants nous a conèixer les polítiques i els procediments de la institució, com ara la normativa acadèmica o el codi de conducta. Entendre aquestes polítiques des del principi promou un comportament responsable i una cultura institucional positiva.

Els programes d'orientació solen incloure tallers acadèmics, mòduls de cursos i sessions d'habilitats d'estudi per equipar els estudiants amb habilitats i eines essencials per navegar per l'entorn d'aprenentatge, especialment en el cas de l'aprenentatge en línia, i per dur a terme amb èxit les seves experiències d'aprenentatge. A més, aquestes iniciatives també haurien de posar l'accent en la inclusió, la diversitat i la consciència intercultural, contribuint a promoure un entorn institucional acollidor i respectuós per a tots els estudiants.

Alguns programes d'orientació impliquen la mentoria, que permeten als estudiants nous aprendre de les experiències dels graduats anteriors. Aquesta interacció pot inspirar els estudiants i proporcionar informació sobre possibles itineraris professionals.

## 4.3. Adoptar la diversitat de perfils d'estudiants

Adoptar la diversitat de perfils d'estudiants és essencial perquè l'IES creï un entorn educatiu inclusiu i enriquidor. Això comença adoptant i comunicant polítiques inclusives que donen suport a la diversitat i l'equitat. Aquestes polítiques poden incloure pràctiques d'admissió, oportunitats d'ajuda financera, serveis d'allotjament i suport per a grups poc representats.



Una altra bona pràctica important és que les institucions desenvolupin programes i iniciatives que atenguin les necessitats i interessos únics de diversos grups d'estudiants. També, establir espais segurs i inclusius on els estudiants de diferents orígens es puguin reunir, compartir experiències i trobar suport.

Simultàniament, l'IES hauria de dur a terme formació sobre diversitat i sensibilitat per al professorat i el personal per crear un entorn institucional més acollidor i comprensiu. La formació pot ajudar els educadors i assessors a reconèixer i abordar els biaixos inconscients, adaptar els seus mètodes d'ensenyament a les diferents preferències d'aprenentatge i donar suport eficaçment als estudiants de diferents orígens.



Altres bones pràctiques significatives inclouen la implementació de currículums inclusius, el foment de les interaccions i col·laboracions entre estudiants de diferents orígens i la disposició de recursos d'aprenentatge accessibles. Tanmateix, els assessors poden tornar a jugar un paper fonamental a l'hora de buscar regularment comentaris dels estudiants sobre les seves experiències al campus online/in situ i les seves percepcions d'inclusió. Aquest feedback es pot utilitzar per millorar i perfeccionar contínuament les iniciatives de diversitat.

L'IES ha de ser proactiu a l'hora d'abordar qualsevol barrera sistèmica que pugui dificultar la plena participació i l'èxit dels estudiants de diferents orígens. Això pot implicar abordar qüestions relacionades amb l'asequibilitat, l'accessibilitat del campus i els biaixos institucionals. Adoptar la diversitat i la complexitat no només enriqueix l'experiència educativa dels estudiants, sinó que també els prepara per prosperar en un món cada cop més interconnectat, divers i complex.

#### 4.4. Donar suport a les transicions educatives i professionals

Amb la difusió de la noció d'aprenentatge permanent, les IES reconeixen cada cop més les trajectòries dels estudiants també com un procés al llarg de la vida. A més, donar suport a les transicions educatives i professionals dels estudiants al mercat laboral s'ha convertit en una responsabilitat crucial per a l'IES en els darrers anys.

Aquest suport es pot oferir de múltiples maneres. En primer lloc, les institucions poden oferir serveis integrals d'assessorament professional per ajudar els estudiants a explorar diferents itineraris professionals, entendre les tendències del mercat laboral i identificar els seus punts forts i interessos. Els assessors poden guiar els estudiants a desenvolupar objectius professionals i crear plans d'acció personalitzats.



Altres bones pràctiques són l'organització de programes de pràctiques i pràctiques, la col·laboració amb empreses i organitzacions. Aquestes oportunitats permeten als estudiants obtenir experiència pràctica, construir les seves xarxes professionals i aplicar coneixements teòrics en entorns del món real. També hi ha la possibilitat de realitzar tallers i sessions de formació enfocades a desenvolupar les habilitats essencials d'ocupabilitat o oferir assistència en la

redacció del currículum i la preparació d'entrevistes.

Una altra bona pràctica interessant és facilitar esdeveniments i plataformes de networking que connectin estudiants amb antics alumnes i professionals del sector. Això es pot relacionar amb programes de mentoria. Algunes institucions organitzen fires de carrera i esdeveniments de contractació on els empresaris poden interactuar directament amb els estudiants. Altres creen oficines d'inserció laboral o equips dedicats a connectar els estudiants amb oportunitats laborals i assistir-los en el procés de sol·licitud. Fins i tot hi ha moltes IES que ofereixen recursos, tutoria i oportunitats de finançament per als estudiants interessats a iniciar les seves pròpies empreses o empreses (start-ups).

Mitjançant la implementació d'aquestes bones pràctiques, l'IES pot empoderar els seus estudiants amb els coneixements, les habilitats i el suport necessaris per navegar amb èxit en les transicions educatives i professionals, garantint la seva preparació per a una carrera satisfactòria i exitosa al mercat laboral.

#### 4.5. Bones pràctiques institucionals per inspirar-vos

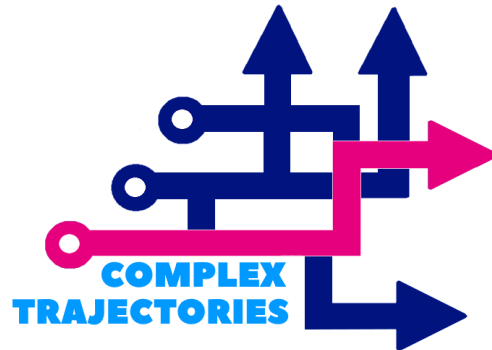
Les bones pràctiques sobre les transicions dels estudiants cap i des de contextos socials i professionals es poden trobar no només en serveis o programes dirigits per institucions, sinó també en diversos projectes finançats per la UE. PartnerUP, DISK – Digital Immigrants Survival Kit i 5P-

Competences' - Adult Education for Sustainability ([www.eucen.eu](http://www.eucen.eu)) representen iniciatives recents interessants per promoure l'educació contínua per a tothom en diverses perspectives com la gent gran, les competències digitals, la sostenibilitat, les habilitats bàsiques i utilitzant recursos digitals. Malgrat això, l'obtenu també sobre l'impacte positiu de les bones pràctiques institucionals següents i considereu com aquests exemples poden ser útils en el vostre context d'IES:

- UNITAT D'ASSESSORAMENT PSICOPEDAGÒGIC - Universitat Autònoma de Barcelona (Spain)
- OFICINA D'ORIENTACIÓ I INTEGRACIÓ - Universidade do Porto (Portugal)
- UVASSESSORIES (ASSESSORAMENT PSICOLÒGIC, SEXOLÒGIC, PSICOEDUCATIU I JURÍDICA) - Universitat de València (Espanya)
- AULA BERTA – Universidade Aberta (Portugal)
- CURS CENTRAT EN LA CARRERA PROFESSIONAL - Universidade do Porto (Portugal)
- BEQUES DE RECERCA - Universidade do Porto (Portugal)
- UVJOB (UVOCUPACIÓ) - Universitat de València (Spain)
- NAU DELS ESTUDIANTS (ESPAI DE FORMACIÓ) - Universitat de València (Espanya)

## Breu nota sobre el projecte Trajectories complexes

El projecte Complex Trajectories és una iniciativa finançada pel programa Erasmus+ que se centra a entendre les trajectòries complexes dels estudiants a la universitat, donant suport a aquells que les naveguen. En termes pràctics, el projecte pretén contribuir a establir un sistema de seguiment periòdic de les trajectòries dels estudiants per tal d'ajustar el desenvolupament de polítiques de suport a aquestes trajectòries als diferents nivells del sistema i de les institucions universitàries.



<https://web.fe.up.pt/~complex/index>

El projecte té tres parts principals. Un d'ells es dedica al desenvolupament d'una metodologia d'anàlisi de les trajectòries dels estudiants que sigui transferible a altres contextos d'ESO. El projecte també intenta entendre i comparar trajectòries dels estudiants de les diferents universitats del consorci. Aquesta anàlisi se centra en trajectòries complexes, especialment aquelles que transiten d'una institució (o programa) presencial a una altra a distància (o viceversa), i en els perfils desfavorits (per origen social, origen migratori, , etc).

Entre les diverses sortides del projecte hi ha dos MOOC. Un és sobre anàlisi longitudinal i l'altre sobre bones pràctiques de suport tutorial a estudiants d'ESO que segueixen trajectòries acadèmiques complexes.



AULA ABERTA | Aprenda gratuitamente online  
com a Universidade Aberta

A Universidade Aberta disponibiliza neste espaço, em acesso aberto, e de forma inteiramente gratuita, temas e recursos para uma experiência de aprendizagem online. Navegue livremente entre os vários temas apresentados, explore os recursos multimédia e participe nas atividades propostas.

Saiba Como

Obtenha aqui o tutorial de inscrição

## Referències

- Burke, P. J. (2016). Access and Widening Participation in Higher Education. In J.C. Shin & P. Teixeira (Eds.), *Encyclopaedia of International Higher Education Systems and Institutions* (pp.1-7). Springer. [https://doi.org/10.1007/978-94-017-9553-1\\_47-1](https://doi.org/10.1007/978-94-017-9553-1_47-1)
- Cevallos, D.; Cordero Arroyo, G.; Alcívar Vera, I. (2019). *Buenas prácticas en educación superior*. Instituto de Creatividad e Innovaciones Educativas. Universitat de València. <https://roderic.uv.es/handle/10550/75693?show=full>
- Dubet, François (2017). Students' Experiences in Higher Education. In J.C. Shin & P. Teixeira (Eds.), *Encyclopaedia of International Higher Education Systems and Institutions* (pp.1-9). Springer. [https://doi.org/10.1007/978-94-017-9553-1\\_343-1](https://doi.org/10.1007/978-94-017-9553-1_343-1)
- Gamson, Z. (1991). A brief history of the seven principles for good practice in undergraduate education. In A. W. Chickering and Z. F. Gamson (Eds), *Applying the seven principles for good practice in undergraduate education. New Directions for Teaching and Learning*, No. 47 (pp. 5-12). Jossey-Bass.
- Gradaille, R. & Caballo, M. (2016). Las buenas prácticas como recurso para la acción comunitaria: criterios de identificación y búsqueda. *Contextos Educativos*, 19, 75-88. <https://doi.org/10.18172/con.2773>
- Hall, J. L & Jennings, E. (2008). Taking Chances: Evaluating Risk as a Guide to Better Use of Best Practices. *Public Administration Review* 68(4), 695–708. <https://doi.org/10.1111/j.1540-6210.2008.00908.x>
- Moriña, Anabel (2017) Inclusive education in Higher Education: challenges and opportunities, *European Journal of Special Needs Education*, 32(1), 3-17. <https://doi.org/10.1080/08856257.2016.1254964>
- Teixeira, A. M. & Mota, J. (2020). The Importance of Being Open: How European open universities can reposition in the post-pandemic higher education landscape. In Kucina Softic, S., Teixeira, A. & Szucs, A. (Eds.). *Enhancing the Human Experience of Learning with Technology: New challenges for research into digital, open, distance & networked education. Short Paper Book of the European Distance and E-Learning Network (EDEN) 2020 Research Workshop*. 178-188. <https://doi.org/10.38069/edenconf-2020-rw0020>
- Villar, A., Vieira, M.M., Hernández, F., Almeida, A. (2012). Más que abandono de estudios, trayectorias de reubicación universitaria. Aproximación comparada al caso español y portugués. *Revista Lusófona de Educação*, 21, 139-162. <http://revistas.ulusofona.pt/index.php/rleducacao/article/view/3085>

## Glossari

**Persistència acadèmica:** La capacitat dels estudiants amb trajectòries complexes per superar els reptes i persistir en les seves activitats d'educació superior, sovint recolzat per la determinació personal i una forta xarxa de suport.

**Aprenents adults:** estudiants que tenen més edat que la població tradicional de grau i poden tornar a l'ESO després d'haver estat en el món laboral o de formar una família.

**Trajectòries complexes:** Fa referència a les vies diverses i no lineals que poden experimentar els estudiants al llarg del seu viatge d'educació superior. Aquestes trajectòries sovint impliquen múltiples transicions, interrupcions o canvis en les activitats acadèmiques, que poden estar influenciades per factors personals, socials, econòmics o relacionats amb la salut.

**Aprenentatge flexible:** Mètode d'aprenentatge que té com a objectiu oferir als estudiants més opcions, comoditat i personalització de les seves experiències d'aprenentatge. Els estudiants tenen llibertat per determinar com, què, quan i on aprenen. L'aprenentatge obert, l'aprenentatge a distància, l'aprenentatge en línia o l'aprenentatge basat en el treball són formes d'aprenentatge que normalment proporcionen flexibilitat a l'estudiant en termes d'accés, contingut, temps, ritme i/o modalitat de lliurament.

**Pedagogia inclusiva:** Pràctiques docents que abasten diferents estils d'aprenentatge i s'adapten a estudiants amb antecedents i experiències variades.

**Tutoria entre iguals:** Una estratègia de suport on els estudiants amb més experiència guien i mentors aquells amb trajectòries complexes per facilitar la seva transició a l'educació superior i promoure l'èxit acadèmic.

**Estudiants de reingrés:** Persones que tornen a HE després d'un descans prolongat, sovint per motius personals.

**Iniciatives d'èxit dels estudiants:** esforços a tot el campus dirigits a millorar el benestar acadèmic, social i emocional dels estudiants amb trajectòries complexes, millorant les taxes de retenció i graduació.

**Serveis de suport a l'estudiant:** Recursos i programes que ofereixen les institucions per ajudar els estudiants amb trajectòries complexes, inclosa l'assessorament acadèmic, l'assessorament, els serveis de carrera i l'assistència financera.

